

Petromax

1/11

Bedieningshandleiding

Deze bedieningshandleiding hoort bij dit product. Er staan belangrijke aanwijzingen in betreffende de ingebruikname en gebruik, ook als u dit product doorgeeft aan derden.
Bewaar deze handleiding zorgvuldig, zodat u deze later nog eens kunt nalezen!

Introductie

Geachte klant,

Met deze Petromax heeft u een verlichtingssysteem volgens de laatste stand van de techniek aangeschaft.

U moet zich als gebruiker beslist aan deze bedieningshandleiding houden! Bij vragen kunt u zich wenden tot onze internet site www.olielamp.nl

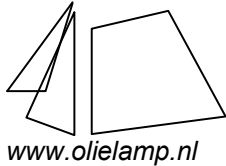
Inhoudsopgave

Introductie

Belangrijke veiligheidsbepalingen

Korte overzicht/in bedrijf nemen

1. Belangrijke opmerkingen
2. In bedrijf nemen van de lamp
3. Bediening van de lamp
4. Bedieningsopmerkingen
5. Gevarenopmerkingen
6. Uitzetten van de lamp
7. Na het gebruik
8. Onderhoud aan de lamp
9. Opmerkingen voor onderhoud aan de lamp
10. Toebehoren voor de petroleum druklamp
11. Functiestoringen en mogelijke foutbronnen



Petromax

2/11

Belangrijke veiligheidsbepalingen

U moet zich als gebruiker beslist aan deze bedieningshandleiding houden.

Heeft u een nieuwe lamp, verwijder dan vóór het eerste gebruik alle verpakkingsmaterialen, ook de transportringen boven en onder het glas.

A.u.b. als brandstof alleen hiervoor bepaald petroleum van de klasse A III met een vlampunt van over 60 °C gebruiken. Beslist geen geurpetroleum, lampolie, benzine of dergelijke licht ontvlambare brandstoffen gebruiken.

Let vooral op een voldoende opwarmtijd van min. 90 seconden, omdat anders de petroleum niet vergast wordt en in vloeibare vorm uit de sproeier komt (vlamgevaar).

Bijvullen, aanmaken en gebruiken alleen in de openlucht.

Veiligheidsafstand tot alle brand- en hittegevoelige voorwerpen aanhouden. Nooit over de lamp buigen.

Nooit tijdens gebruik petroleum bijvullen. Voor het bijvullen de lamp laten afkoelen.

De lamp hoort niet thuis in kinderhanden.

De druk naar elk gebruik volledig afblazen.

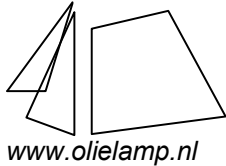
Nooit zonder toezicht laten branden.

Wij zijn niet aansprakelijk voor schades die ontstaan door het niet juist hanteren of door een niet doelmatig gebruik van de lamp.

De fabrikant van de lampen Geniol en Petromax garandeert een perfect functioneren, wanneer de opmerkingen in deze handleiding precies opgevolgd worden en een regelmatig onderhoud aan de lamp uitgevoerd wordt waarbij uitsluitend originele onderdelen gebruikt worden.

Voor periodiek onderhoud kunt u zich wenden tot een erkend service punt of tot www.olielamp.nl.

Het is aan te raden de lamp om de 500 branduren of één maal per jaar ter controle aan te bieden.



Petromax

3/11

Korte overzicht / ingebruikneming

1. Gloeikous vastbinden.
2. Drukaanwijzer afschroeven en 1 liter schone petroleum van de klasse A III invullen.
3. Tank afsluiten. Het handwiel wijst met de pijl naar boven, drukaanwijzerschroef is vast afgesloten.
4. Lucht pompen tot aan de rode markering (ca. 2 bar). Voor het gemak is hiervoor de accu-luchtpomp "Air-man" (toebehoren artikelnummer 30020400).
5. Opwarmen van de lamp.
Breng het reservoir onder druk tot ca 2 bar (rode streep).

Gebruik makend van de RAPID:

Hendel van de RAPID-ontsteking naar onderen klappen en de petroleum met een aansteker of lucifer aansteken. Na ca. 5 sec. klephendel sluiten en de gloeikousen uit laten gloeien (2-3 minuten, alleen bij nieuwe gloeikousen). Opnieuw aansteken en minimaal 90 sec. opwarmen.

Let op! Vanwege drukverlies beslist continu napompen;
Voor 250 350 en 500 CP lampen druk tussen 1-2 bar;
Voor 150 CP lampen druk ruim 2 bar.

Gebruikmakend van de spiritus cup:

Met de vulflacon het spiritusbakje vullen tot de rand, ontsteek de spiritus.

6. Openen van de lamp

na ruim 90 sec. Druk van 2 bar laten opbouwen/houden. Handwiel naar onderen draaien en hendel sluiten. Maximale druk opbouwen en eventueel sproeier schoonmaken door meervoudig vlot te draaien aan het handwiel.

7. Lamp doven.

Handwiel naar boven draaien en de druk afblazen d.m.v. het openen van de schroef op de drukaanwijzer.

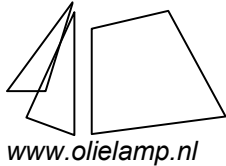
Deze korte beschrijving is voor een beter overzicht en kan het uitvoerige deel van deze handleiding niet vervangen.

1.0 Belangrijke opmerkingen

Gebruik beslist alleen brandstof van zuiver petroleum van de klasse A III met een vlampunt van over 60°C. In geen geval geurpetroleum, lampolie benzine of dergelijke licht ontvlambare brandstoffen gebruiken.

In geval van nood kan de lamp voor korte tijd ook met diesel gebruikt worden. De opwarmtijd bij gebruik van de RAPID-voorverwarmer (226) verlengt zich in dit geval op ca. 120 sec. Doorslaggevend voor de genoemde opwarmtijd is de omgevingstemperatuur van ca. 20 °C.. Bij gebruik met diesel ontstaat sterke roetaanslag op de werkende delen, zodat deze al naar een korte tijd vervangen moeten worden.

Alle buitendelen van de messinggepolijste (niet verchromde) lamp zijn met een transparante bescherm laag voorzien. De bescherm laag van de kap (123), niet de bovenreflector, met een polijstmiddel verwijderen. Anders zal de bescherm laag tijdens gebruik inbranden en bruine vlekken achter laten.



2.0 In bedrijf nemen van de lamp

2.1 Optische/mechanische controle

Controleer de lamp, in het bijzonder de gloeikous (4) of deze niet beschadigd is en de kleibrander (3) en de sproeier (50) of deze goed vastzitten. Eventueel de kleibrander handvast en de sproeier met de universele sleutel (66) vast aandraaien.

2.1 Vullen van het reservoir

Manometer (149) resp. vulschroefdop (5) openschroeven, petroleum d.m.v. de trechter (165) tot aan de onderkant van het vul aansluitstuk vullen, manometer dichtschroeven.

2.3 Vastbinden van de gloeikous

Voor zover de gloeikous op uw lamp nog niet is aangebonden: aan de zijkant de kartelschroeven aan weerszijde van het draagstel (121) losmaken, kap (123) met binnenmantel (117) verwijderen. Gloeikous over de verdikking aan de binnenomhulling van de kleibrander (3) trekken en vastbinden. Resterende einden van het bindsnoer afsnijden. Vouwen van de gloeikous gelijkmatig verdelen. Binnenomhulling zo op het draagonderstel zetten, dat de ronde opening van de binnenmantel over de gassproeier (50) staat. Tijdens het opzetten van de kap erop letten, dat de instelschroef van de mengbuis (33) door de bovenste opening van de kap zichtbaar is en de schroefsleuf verticaal staat (bij 500 CP).

2.4 Lucht pompen

Handwiel (111) met de neus verticaal naar boven zetten, lucht afblaasschroef van de manometer en klephendel (223) sluiten (hendel staat in de ontsteekbuis 220). Met de pompkolf (6) het reservoir onder druk zetten tot de manometerwijzer de rode markering bereikt heeft. Als de pomp niet "trekt", pompdeksel (42) afschroeven, pompkolf verwijderen, leermanchet (46) invetten, licht naar buiten toe opzetten en de pompkolf weer plaatsen.

3.0 Bediening van de lamp

3.1 Afbranden van de gloeikous

De optimale stabiliteit van de gloeikous wordt door de direct-ontsteking met een aansteker of lucifer bereikt. Het ontsteken kan ook met behulp van de RAPID-voorverwarmer (226) gebeuren. Hiervoor een lucifer of aansteker aansteken, klephendel (223) na onderen klappen en tegelijkertijd de vlam aan de opening van de ontsteekbuis (220) houden. Voorverwarmer ontsteekt. Gloeit de gloeikous, klephendel direct weer sluiten. De gloeikous volledig uit laten gloeien.

Let op! Ontsteekt de voorverwarmer niet, handeling herhalen. Eventueel sproeier (221) van de voorverwarmer met een handreinigingsnaald (180) schoonmaken en de druk reduceren.

3.2 Opwarmen van de lamp

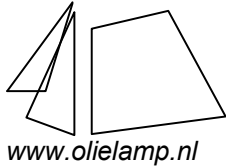
Na het volledige uitsmeulen van de gloeikous, de voorverwarmer opnieuw aansteken en ca. 90 sec. (bij 20 °C omgevingstemperatuur) laten branden. Tijdens de opwarmfase zakt de druk relatief vlug weg. Zodra de druk onder 1 bar is, voldoende lucht napompen (3.3).

Opwarmen van de lamp zonder RAPID-ontsteking.

Vul de opwarmschaal (35) aan de voet van de vergasser met behulp van het invulkannetje (67) tot aan de rand met spiritus. Ontsteek de vloeistof met een aansteker of lucifer. Nadat de opwarmschaal volledig leeg gebrand is, vult u deze opnieuw tot aan de rand met spiritus en herhaal het opwarmproces. Kort voor het uitbranden het handwiel met de neus langzaam verticaal naar onderen draaien. De gloeikous vormt zich en licht op.

3.3 Lamp in bedrijf nemen.

Nadat de opwarmtijd uitgevoerd is het handwiel met de neus langzaam verticaal naar onderen draaien en de klephendel weer sluiten. De gloeikous vormt zich en licht op. Druk weer opbouwen (bedrijfsdruk tussen rode streep en 3 bar).



4.0 Bedieningsopmerkingen

4.1 Regulering van de helderheid

De helderheid van de lamp is alleen gering te regelen door het verminderen resp. verhogen van de druk. Nooit het handwiel als regulering gebruiken.

4.2 Bedrijfsdruk

Door het brandstofverbruik verminderd zich de druk en ook de verlichtingssterkte. Zodoende moet men op tijd napompen. Bij een te lage druk of een te langzaam openen van het handwiel kan de vlam van de gloeikous in de mengbuis (33) terugslaan en een luidt, gorgelend ruisen produceren, en ook weinig verlichtingskracht produceren. Direct lucht napompen resp. het handwiel met de neus vlug naar boven en onder draaien. Verdwijnt het ruisen hierdoor niet, moet het handwiel met de neus verticaal naar boven gedraaid worden. De lamp gaat uit. Ontsteekproces herhalen.

4.3 Schoonmaken van de vergassersproeier (50)

Wordt de verlichting ondanks voldoende druk en petroleum minder, moet de sproeier (50), door tijdens gebruik aan het handwiel meerdere keren vlug te draaien, naar boven en onderen, schoongemaakt worden.

4.4 Instellen van de mengbuischroef

Brandt de lamp niet fel genoeg of flikkert het licht, moet de schroef op de mengbuis (33) met de universele sleutel (66) of met een schroevendraaier 1/4 slag naar links of rechts gedraaid worden, om zo de optimale positie te bereiken. Normaal moet de sleuf van de mengbuischroef verticaal staan.

4.5 Afstand van de mengbuis (33) naar de sproeier (50)

Bovenstuk (123) afhaken, neus van het handwiel (111) verticaal naar onderen toe draaien. Afstandsmal van de universele sleutel (66), bepalend naar lampgrootte, met de smalle korte kant tussen sproeier en mengbuis houden. Bestaat er tussen mengbuis en sproeier geen speling is de afstand juist ingesteld. Bij te veel speling moet de schroef (21) op de binnenmantel los gemaakt worden tot de mengbuis naar boven en onderen te verstellen is. De correcte afstand instellen en de mengbuis met schroef (21) vastzetten.

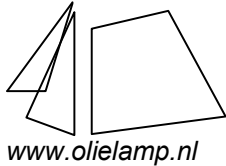
Belangrijk!

De afstandsmal van de universele sleutel is alleen voor de lamptypes 250, 350 en 500 CP te gebruiken.

De mengbuisafstand van de lamp 150 CP bedraagt 6-7 mm. Voor het instellen van de mengbuisafstand van deze lamp worden de twee zeskantmoeren van de binnenmantel losgemaakt en na het instellen van de mengbuisafstand weer vast tegen elkaar geschroefd.

4.6 Vastzetten van kleibrander (3) en sproeier (50)

Vormt zich een vlamkrans om de gloeikous of wordt de mengbuis rood gloeiend, het handwiel met de neus verticaal naar boven draaien. Vergasserbovendeel (152) af laten koelen, sproeier (50) met de universele sleutel krachtig natrekken. Kleibrander controleren of deze vastzit en of hij niet versleten is. Eventueel met de hand vastschroeven resp. vernieuwen.



5.0 Gevarenopmerkingen

5.1 Ontoereikende opwarming

De aangegeven opwarmtijd van 90 seconden moet niet onderschreden worden. Bij onvoldoende opwarmtijd wordt het petroleum niet verdampt en veroorzaakt vlamvorming aan het bovenstuk van de lamp. Blijf rustig! Draai het handwiel met de neus naar boven en open de ontluchtingsschroef van de manometer. Laat de petroleum uitbranden. Sluit de ontluchtingsschroef en herhaal het opwarmproces. A.u.b op voldoende opwarming letten.

5.2 Hoge temperaturen

Tijdens het in gebruik nemen produceert uw lamp hoge temperaturen. Laat de lamp hierom minimaal 10 minuten afkoelen, voordat u onderhoud- of schoonmaakwerkzaamheden verricht.

6.0 Uitzetten van de lamp

Handwiel met de neus verticaal naar boven draaien. De lamp gaat uit. Een kort nalichten is normaal. De lamp blijft onder druk gebruiksklaar en kan in elke positie vervoerd worden. Voor het opbergen van de lamp over een langere termijn moet de druk volledig afgehaald worden.

7.0 Na het gebruik

Na ieder gebruik moeten de sproeier (50), kleibrander (3) en ook alle vastgeschroefde delen gecontroleerd worden of deze goed vastzitten en eventueel vaster aangedraaid moeten worden. Lamp beslist eerst laten afkoelen.

8.0 Onderhoud aan de lamp

8.1 Verwisselen van de gloeikous (4)

Demonteren van de kap (123) of binnenmantel (117) als onder 2.3 beschreven. Alle restjes van de gloeikous moeten verwijderd worden. Vastbinden van een nieuwe gloeikous zoals onder 2.3 beschreven.

8.2 Verwisselen van het pompleertje (46)

Demonteer de pompkolf (6) zoals onder 2.4 beschreven. Pompkolmoer (47) van de pompkolf afschroeven, verbruikte pompleertje verwijderen en een nieuwe plaatsen. Montage in omgekeerde volgorde.

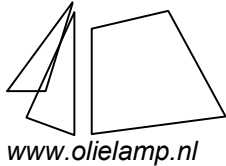
8.3 Verwisselen van de sproeier en sproeiernaald (66)

Aan de zijkant op het draagstel (121) de kartelschroeven losmaken. Kap (123), binnenmantel (117) en glascilinder (74) verwijderen. De binnenmantel is als bescherming van de gloeikous op de glascilinder gezet. Lus van het vergasserbovenstuk (152) vasthouden en de sproeier met de universele sleutel (66) afschroeven. Sproeiernaald met behulp van de naaldsleutel (119) demonteren. Sproeier resp. sproeiernaald vernieuwen. Montage in omgekeerde volgorde.

Let op! Tijdens de montage van de binnenomhulling erop letten, dat de ronde opening van de binnenmantel precies over de sproeier staat.

8.4 Verwisselen van het pompventiel (10)

Petroleum uit het reservoir verwijderen. Pompkolf (6) zoals onder 2.4 beschreven demonteren. Pompventiel met een lange schroevendraaier uit de pompbodem uitdraaien. Lamp zijwaarts kantelen zo dat het ventiel eruit kan vallen. Eventueel loodafdichting op de pompbodem verwijderen. Een nieuwe ventiel met loodafdichting in de pompbodem plaatsen en vastschroeven, montage van de pompkolf in omgekeerde volgorde uitvoeren.



8.5 Verwisselen van het afdichtingelement (229)

Druk volledig aflaten. Klephendel (223) openen. Schroef met een schroevendraaier van de klephendelarm resp. de huls met de afdichting losmaken. Afdichting met huls vernieuwen. Montage in omgekeerde volgorde.

8.6 Verwisselen van de grafietpakking (108)

Druk volledig afhalen. Moer (112) met behulp van de universele sleutel van de excenteras (105) afschroeven. Onderlegschiif (227) en handwiel (111) van de excenteras aftrekken. Wartelmoer (113) van de excenternippel (107) losmaken en met de grafietpakking van de excenteras aftrekken. Grafietpakking uit de wartelmoer verwijderen en deze vervangen door een nieuwe. Montage in omgekeerde volgorde.

8.7 Verwisselen van het vergasserventiel (196)

Druk volledig afhalen. Kap (123) binnenmantel (117) en glascilinder (74) verwijderen. Vlambeschermhuis (220) aftrekken, bevestigingsschroef (14) van de centerbodem (122), schroef en centerbodem verwijderen - draagstel (121) afhalen. Complete excenter (114) demonteren. Hiervoor excenternippelzeskant (107) met behulp van de universele sleutel van het onderste gedeelte van de vergasser (153) afschroeven. Onderste gedeelte van de vergasser (153) met behulp van de universele sleutel van het reservoir (118) afschroeven, loodafdichting (90) verwijderen. Ventielhuls met behulp van een schroevendraaier afschroeven, afdichting met huls (193) en loodafdichting (90) vernieuwen. Montage in omgekeerde volgorde.

Belangrijk!

Voor het opnieuw inzetten van de complete excenter (114) is het onderste deel van de vergasser, sproeier (59) te verwijderen. Sproeiernaald (68) met de naaldsleutel (119) licht naar boven drukken tot de neus van de excenteras (105) in de gleuf van het geleidingsstuk (103) inklikt. Klikt de excenteras niet in, proces herhalen en tegelijkertijd naaldsleutel met sproeiernaald licht naar links of rechts draaien. Na de montage van de excenter controleer a.u.b. of de draad van de sproeiernaald uit het sproeiergat steekt en de neus van het handwiel naar boven staat.

8.8 Verwisselen van het aansluitstuk (225)

Druk er volledig afhalen. Demonteren van de kap, binnenmantel, glascilinder, vlambeschermhuis en draagstel als onder 8.7 beschreven. Sproeiermoer (221) en zeskantmoer (222) met de universele sleutel afschroeven, klephendel (223) aftrekken. Aansluitstuk met de universele sleutel van het reservoir afschroeven, loodafdichting (90) verwijderen, aansluitstuk en afdichting vernieuwen. Montage in omgekeerde volgorde.

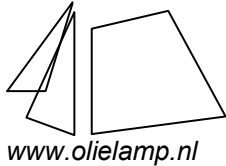
8.9 Verwisselen van de mengbuis (33)

Mengkamer (34) en kleibrander (3) kap (123) en binnenmantel (117) als onder 2.3 beschreven verwijderen. Kleibrander (3) van de mengkamer en de mengkamer van de mengbuis afschroeven. Schroef (21) losmaken, mengbuis van de binnenmantel aftrekken. Mengbuis, mengkamer en kleibrander vernieuwen. Montage in omgekeerde volgorde.

9.0 Opmerkingen voor onderhoud aan de lamp

9.1 Gloeikous

Beschadigde gloeikousen moeten direct vernieuwd worden. Ook de kleinste weefselbroosheid veroorzaakt steekvlammen, welke de lamp kunnen beschadigen.



Petromax

8/11

9.2 Afdichtingen

Bij de demontage van het onderste gedeelte van de vergasser (153) en de RAPID-voorverwarmer (226) en ook bij het vernieuwen van het pompventiel (10) moeten steeds nieuwe afdichtingen (90) gebruikt worden.

10. Toebehoren voor de petroleum druklamp

Steunbeugel voor de lampen 250 CP, 350 CP en 500 CP

Steunbeugel in verbinding met 2-gaten-gloeikousen garanderen een perfecte functie van de lamp zelfs onder ruwe omstandigheden. Het dubbel vastbinden van de gloeikous verhoogt de houdbaarheid van de kous met het 10-voudige.

Montage van de steunbeugels

Kap (123) en binnenmantel (117) verwijderen. Aanwezige gloeikous verwijderen. Kleibrander van de mengkamer (34) losmaken. Steunbeugel met de grote, ronde uitsparing van de plaat (niet de beugelkant) op de mengkamer zetten en kleibrander door de kleine opening (beugelkant) schuiven. Kleibrander en mengkamer met de hand vastschroeven. Kleine opening van de gloeikousen tot de helft op de kleibrander van de beugel schuiven. Grote opening van de gloeikousen over de verdikking van de kleibrander opzetten en vastbinden. Overstaande einden van de bindsnoer kort afsnijden.

Zijreflector

voor alle lampen, biedt veel pluspunten en verhoogt de functie van de lamp.

Binnen gepolijst, haast dubbele lichtsterkte;

Maakt een niet-verblindende verlichting mogelijk en geeft een gezellig, indirect licht.

- Bundelt het licht en laat deze alleen in de gewenste richting schijnen,
- Snelle, eenvoudige montage op het draagstel.

Bovenreflector

Het reflectorscherm veroorzaakt niet alleen een extra optische meerwaarde van de lamp, hij verdeelt bovendien het licht automatisch naar onderen en beschermt de ogen doeltreffend tegen verblinding.

Mat en halfmat glascilinder voor alle lampen.

Het hittebestendige Schott-Suprax-glas in matte uitvoering verdeelt het licht gelijkmatig en dempt het felle licht.

Opbergbox, 150 CP of 350 CP en 500 CP

Veilige stalen transportbox voorzien van een degelijk deksel. Beschermt uw lamp tegen stoten tijdens transport.

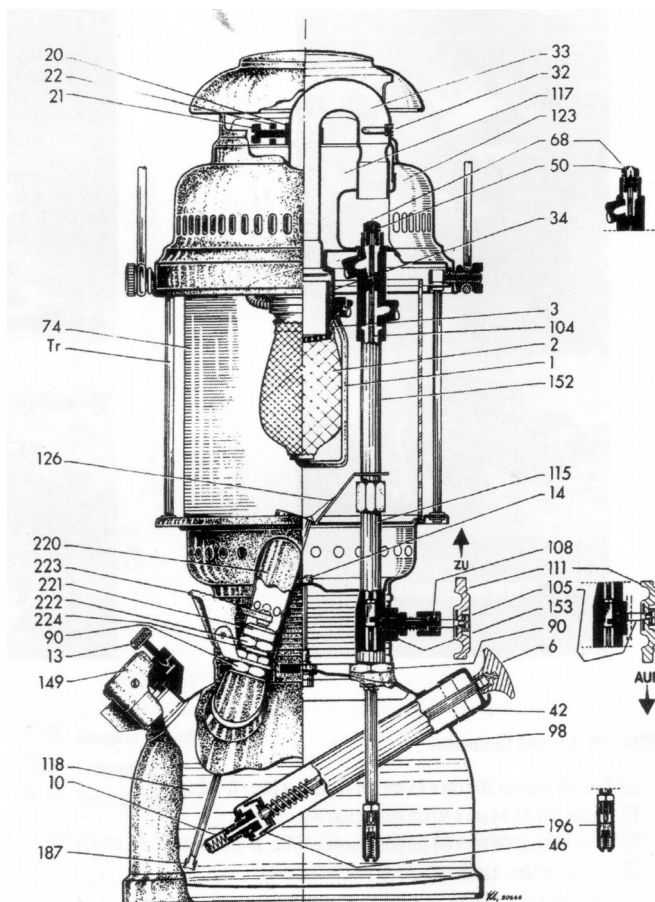
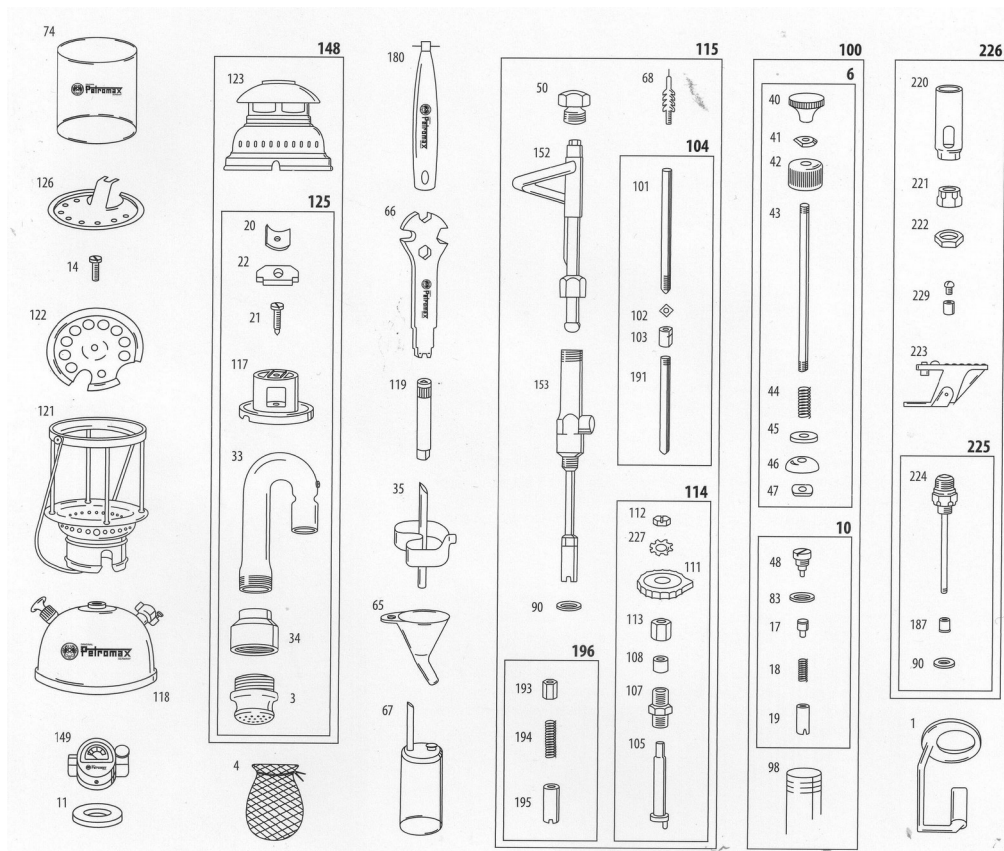
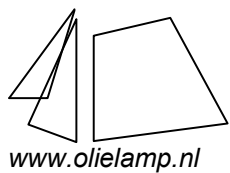
Air Man.

Air Man is overal en ten alle tijden te gebruiken. Een door oplaadbare batterij aangedreven luchtpomp voor het moeiteloos oppompen van autobanden, fietsbanden, ballen, luchtbedden en opblaasbare zwembadspeelgoed. Een adapter voor de Petromax druklamp wordt meegeleverd.

11. Functiestoringen en mogelijke foutbronnen

Storing	mogelijke foutbronnen
- Lamp roet	Sproeier/kleibrander niet vastgeschroefd Sproeiernaald afgebroken/verbogen Mengbuis Schroef versteld
- Gloeikous met vlamkrans	Sproeier/kleibrander niet vastgeschroefd
- Petroleum aan het vergasser-bovendeeel	Vergasserbovendeeel ondicht Vergasserventielafdichting defect Vergasser onderste deel ondicht
- Glascilinder kleurt wit	Gloeikous zijwaarts defect te weinig druk in het reservoir
- vlam slaat terug en veroorzaakt ruisen	Sproeier defect Vergasserventielafdichting defect Pompventiel ondicht
-Petroleum aan het reservoir	Vergasserbovendeeel lek Vergasser onderste deel lek
-Petroleum in de pompbuis	Pompventiel lek
-Pomp trekt niet	Leertje uitgedroogd
-Pompkolf drukt zich eruit	Pompventiel defect Pompventiel lek
-Druk verminderd	Reguleerschroef op manometer niet vastgeschroefd geen/te weinig druk in het reservoir Sproeier verstopt
-Lamp licht niet op	foute brandstof te weinig druk in het reservoir Sproeier verstopt
-Alleen weinig verlichting	Sproeier/kleibrander niet vastgeschroefd Gloeikous defect Mengbuis Schroef versteld te weinig brandstof in het reservoir
-Opwarmer sputtert/ontsteekt niet.	te weinig brandstof in het reservoir Druk te hoog/te laag Sproeiergaten vervuult
- 150 CP lamp brand niet helder.	Bij het voorverwarmen de druk boven de 2 bar houden; Controleer of speksteentje vast zit; Controleer of mengbuis vastzit; Controleer of sproeiermoer vastzit; Controleer of mengkamer vastzit.

Mocht geen van bovenstaande oplossingen voldoende resultaat geven neem dan contact op met:



Lijst van onderdelen

nummer	omschrijving
2	kous
3	steentje
4	kous
6	pompstang compleet
10	pompventiel
11	afdichtring manometer
14	bout voor centrerende bodem
17	ventielzitting met rubber
18	pompventiel
20	drukeenheid
21	schroef voor drukeenheid
22	juk
33	mengbuis
34	pompknop
35	spiritusbakje
37	pompring groot
39	pompsluitmoer compleet
40	pompknop
41	bevestigingsschijf
42	sluitkap
43	pompzuigerstang
44	stootveer
50	sproeier
66	universeelsleutel
67	opvulkan
68	naald
74	cilinderglas
83	loden ventielafdichtring
90	afdichtring
101	bovendeel geleidestang
102	conramoer geleiderstang
103	verbindingsstuk geleiderstang
104	geleidestang compleet
105	exenterwiel

nummer	omschrijving
107	nippel voor exenterwiel
108	Grafietring
111	Handwiel
112	moer voor handwiel
113	dopmoer voor exenter
114	exenter compleet
115	vergasser compleet
117	binnenmantel compleet
118	Reservoir
119	Naaldsleutel
121	Draagstel
122	Centreerbodem
123	Kap
148	bovendeel compleet
149	Manometer
152	vergasser bovenste deel
153	vergasser onderste deel
165	Vultrechter
180	Doorpriknaald
187	zeef voor voorverwarmer
191	onderste deel geleiderstang
193	sluitmoer vergasser
194	ventiel veer
195	ventiel huis
196	vergasser ventiel compleet
220	Vlambescherming
221	sproeier voor voorverwarmer
222	Sproeiermoer
223	Hefboom
225	aansluitstuk compleet
226	rapid voorverwarmer compleet
227	ring voor handwiel
229	afsluiter compleet